



DECIZIE
com. Sărata Galbenă

din 15 decembrie 2025

Nr. 8/28

„Cu privire la formarea prin separarea unor bunuri imobile”

În temeiul art.3 lit. (a), art.4 lit. (a), art.14, alin. (1) lit.(b) lit.(e), art.19, alin. (3) al Legii Nr. 354/2004 Cu privire la formarea bunurilor imobile, art. 9 alin. (2) lit. (b) al Legii nr.121/2007 privind administrarea și dezetimizarea proprietății publice, art. 14 alin. (2) și art. 77 al Legii privind administrația publică locală nr.436/2006, pct. 36 și 39 din Instrucțiunea cu privire la conținutul și modul de elaborare a documentației cadastrale la formarea bunurilor imobile, aprobat prin Ordinul nr.71/2017 al Agenției Relații Funciare și cadastru, și a proiectului de formare elaborat de SRL ”CAD-SERV” (anexă la prezenta decizie), având în vedere avizul comisiilor de specialitate,

Consiliul comunal Sărata Galbenă:

DECIDE:

1. Se aprobă formarea din bunul imobil, înregistrat în Registrul bunurilor imobile cu numărul cadastral 5359221.317, din extravilanul localității, amplasat pe adresa s. Sărata Galbenă, r-l Hîncești, cu suprafața de 38,0536 ha, destinația ”agricolă”, modul de folosință ”pentru obținerea producției agricole”, proprietate publică a unității administrative-teritoriale a com. Sărata Galbenă, prin separare, conform proiectului, următoarele bunuri imobile:
 - 1.1. Bunul imobil cu număr cadastral 5359221.317, din extravilanul localității, amplasat pe adresa com.Sărata Galbenă, r-l Hîncești, cu suprafața de 37,9760 ha, destinație ”agricol”, modul de folosință ”pentru obținerea producției agricole”, proprietate publică a unității administrativ-teritoriale a com. Sărata Galbenă, conform planului-*anexă nr.1*;
 - 1.2. Bunul imobil cu număr cadastral 5359221.082, din extravilanul localității, amplasat pe adresa, com. Sărata Galbenă, r-l Hîncești, cu suprafața 0,0776 ha, destinația ”agricol”, modul de folosință ”pentru obținerea producției agricole”, proprietate publică a unității administrativ-teritoriale a com. Sărata Galbenă, conform planului-*anexă nr.2*;
2. Specialistul pentru reglementarea regimului proprietății funciare dna Lilia Vlas în termen stabiliți de legislație de la data adoptării prezentei decizii, va prezenta la Departamentul Cadastru din cadrul I.P. ”Agenția Servicii Publice” Serviciul Cadastral Teritorial Hîncești toate materialele ce rezultă din prezenta decizie, pentru înregistrarea bunurilor nou formate și a modificărilor în Registrul bunurilor imobile.
3. Secretarul consiliului local va perfecta și prezenta la Serviciul Cadastral Teritorial Hîncești extrase din prezenta decizie.

4. Prezenta decizie intră în vigoare la data includerii în Registrul de Stat al Actelor Locale și poate fi contestată la Judecătoria Hîncești, sediul Ialoveni, în termen de 30 de zile de la data comunicării potrivit prevederilor Codului Administrativ nr.116/2018.

5. Controlul asupra îndeplinirii prezentei decizii se pune în seama primarului și a comisiei de specialitate în probleme agrare, protecția mediului și amenajarea teritoriului.

Inițiat/Elaborat: VLAS Lilia, specialistă principală în reglementarea regimului funciar
Coordonat: LOZOVOI Mihail, primarul comunei.
Avizat: Albina SOLOMON, secretara Consiliului local

Președintele ședinței: _____ **Victor MERIUȚA**

Contrasemnează:

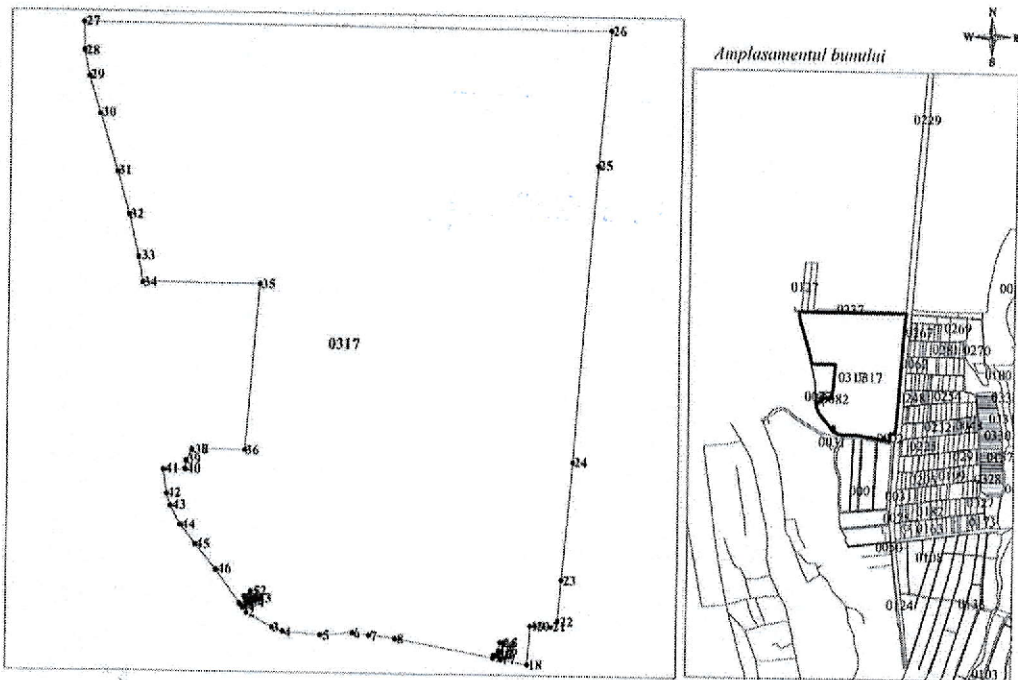
Secretar

Consiliului comunal Sărata Galbe _____ **Albina SOLOMON**



PLANUL GEOMETRIC

Numar cadastral: 5359221317



317- numarul cadastral al terenului
- numarul postal al cladirii

Caracteristicile tehnice ale bunului imobil

Nr_cadastral	Tipul_bunului	Suprafata	Destinatia	Modul_de_folosinta
53592210317.	Teren	37,9760 ha	Teren cu destinatie agricola	Teren pentru obtinerea product. agricole

DONAT		EXECUTANT	
 Municipality of Săratea-Salbenă Specialist R.P.B. Lilla Vlasovici Titularul de drepturi: UAT Săratea-Salbenă		S.R.L. CAD-SERVIS Formarea bunului imobil r-nul. Hincesti, com. Săratea-Salbenă, sat. Săratea-Salbenă Conducător/ Verificat Executant Data elaborării: 02.12.2025	
		 I. Vasilache	
		I. Vasilache	
		Sistem de coordonate:	Scara planului:
		MR99	1:7000

CATALOGUL COORDONATELOR

Numar cadastral	Tip_punct	Segm_de_hotar	Distanța	Tip_hotar	Adiacenti
5359221317	Parametrii hotarului				
1	generale	1-2	8,469	generale	
2	generale	2-3	36,277	generale	
3	generale	3-4	14,370	generale	
4	generale	4-5	47,050	generale	
5	generale	5-6	39,498	generale	
6	generale	6-7	21,276	generale	
7	generale	7-8	32,475	generale	
8	generale	8-9	125,085	generale	
9	generale	9-10	3,077	generale	
10	generale	10-11	2,105	generale	
11	generale	11-12	3,335	generale	
12	generale	12-13	6,581	generale	
13	generale	13-14	10,492	generale	
14	generale	14-15	4,170	generale	
15	generale	15-16	10,391	generale	
16	generale	16-17	10,669	generale	
17	generale	17-18	32,797	generale	
18	generale	18-19	47,711	generale	
19	generale	19-20	5,919	generale	
20	generale	20-21	19,118	generale	
21	generale	21-22	11,693	generale	
22	generale	22-23	50,284	generale	
23	generale	23-24	146,012	generale	
24	generale	24-25	367,472	generale	
25	generale	25-26	165,544	generale	
26	generale	26-27	653,716	generale	
27	generale	27-28	34,865	generale	
28	generale	28-29	31,964	generale	
29	generale	29-30	47,032	generale	
30	generale	30-31	75,062	generale	
31	generale	31-32	54,442	generale	
32	generale	32-33	53,859	generale	
33	generale	33-34	31,321	generale	
34	generale	34-35	145,099	generale	
35	generale	35-36	205,921	generale	
36	generale	36-37	65,329	generale	
37	generale	37-38	1,177	generale	
38	generale	38-39	14,935	generale	
39	generale	39-40	10,926	generale	
40	generale	40-41	26,546	generale	
41	generale	41-42	30,020	generale	
42	generale	42-43	15,577	generale	
43	generale	43-44	25,924	generale	
44	generale	44-45	30,619	generale	
45	generale	45-46	39,945	generale	
46	generale	46-47	50,984	generale	
47	generale	47-48	2,196	generale	
48	generale	48-49	9,857	generale	
49	generale	49-50	2,200	generale	
50	generale	50-51	2,212	generale	
51	generale	51-52	10,709	generale	
52	generale	52-53	10,709	generale	
53	generale	53-54	10,709	generale	
54	generale	54-55	2,288	generale	
55	generale	55-1	9,943	generale	

Mențiuni:

Coordonările se vor efectua în conformitate cu prevederile anexei 3 din prezenta instrucțiune

Pagina 2 din 2

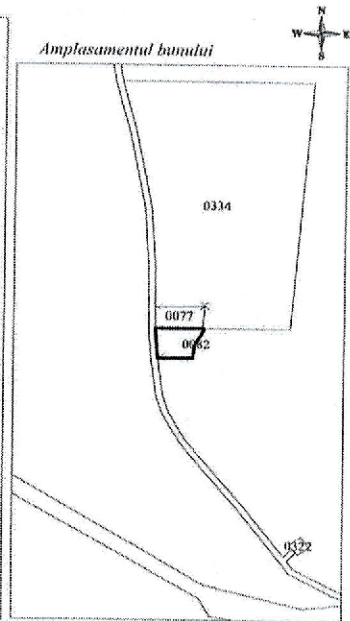
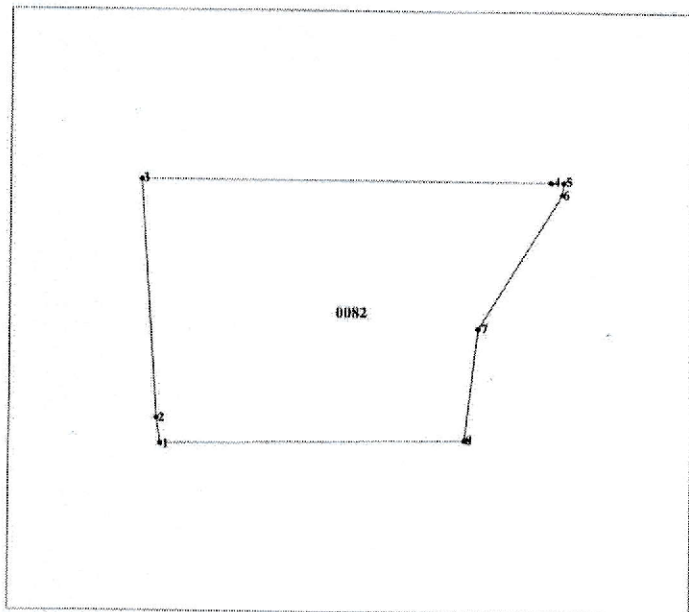
Secretara consiliului local Sărata Galbenă

Albina SOLOMON



PLANUL GEOMETRIC

Numar cadastral: 5359221082



Caracteristicile tehnice ale bunului imobil

082- numarul cadastral al terenului
- numarul postal al cladirii

Nr_cadastral	Tipul_bunului	Suprafata	Destinatia	Modul_de_folosinta
53592210082.	Teren	0,0776 ha	Terenuri cu destinatie agricola	Teren pentru obtinerea product. agricole

CATALOGUL COORDONATELOR

Numar cadastral: 5359221082

Parametrii hotarului

nr.	X	Y	Tip_punct	Segm_de_hotar	Distanța	Tip_hotar	Adiacenti
1			generale	1-2	2,543	generale	
2			generale	2-3	23,148	generale	
3			generale	3-4	35,672	generale	
4			generale	4-5	1,108	generale	
5			generale	5-6	1,177	generale	
6			generale	6-7	14,935	generale	
7			generale	7-8	10,926	generale	
8			generale	8-9	0,000	generale	
9			generale	9-1	26,546	generale	

Mențiuni:

COORDONAT		EXECUTANT	
Primăria nr. Sarata Galbena Albina Solomon		Formarea hărții planșii r-ml. Hîncești, com. Sarata Galbena, sat Sarata Galbena	
Spre înaltul R.R.P.F. Lilia Vlas		Conducător/ Verificat	I. Vasilache
Titularul de drepturi UA Sarata Galbena		Executant	I. Vasilache
		Data elaborării:	Sistem de coordonate:
		02.12.2025	MR99
			Scara planului:
			1:500

Coordonatele se vor verifica în conformitate cu prevederile anexei 5 din prezenta instrucțiune

Pagina 2 din 2

Secretara consiliului local Sarata Galbena

Albina SOLOMON

